

## TECHNINĖ SPECIFIKACIJA

---

### 1. SĄVOKOS IR SUTRUMPINIMAI

---

**1.1. Pirkėjas** – AB „Energijos skirstymo operatorius“

**1.2. Paslaugų teikėjas** – ūkio subjektas – fizinis asmuo, privatusis juridinis asmuo, viešasis juridinis asmuo, kitos organizacijos ir jų padaliniai ar tokių asmenų grupė.

**1.3. Paslaugos** – AB „Energijos skirstymo operatorius“ klientų objektuose įrengtų elektros ir dujų apskaitos prietaisų rodmenų nurašymo paslauga.

**1.4. Sutartis** - sutartis, sudaroma tarp Paslaugų teikėjo ir Pirkėjo dėl Pirkimo objekto.

**1.5. Aktas** – Paslaugų teikėjo ir Pirkėjo tarpusavyje pasirašomas dokumentas, kuriuo nustatoma, kad Paslaugos ar bet kuri jų dalis, jei tokios dalys nustatomos Sutartyje, Pirkėjui yra tinkamos, jos kokybiškos (išskyrus atvejus, kai tokiame dokumente konkrečiai pažymimi neatitikimai ir trūkumai bei tokių neatitikimų ir trūkumų šalinimo terminai bei sąlygos) ir atitinkančios Sutarties sąlygas, Paslaugų teikėjo perduodamos ir Pirkėjo priimanos.

**1.6. Ataskaitinis laikotarpis** – vienas kalendorinis mėnuo. Pirmas ir paskutinis Sutarties galiojimo Ataskaitinis laikotarpis gali būti trumpesnis nei vienas kalendorinis mėnuo, priklausomai nuo Sutarties įsigaliojimo datos.

**1.7. Užsakymas** - Pirkėjo užsakymas Paslaugos teikėjui, suteikti Paslaugas numatytam vienam ataskaitiniam laikotarpiui, pagal nurodytus elektros energijos apskaitos prietaisų sąrašus.

---

### 2. PIRKIMO OBJEKTAS

---

AB „Energijos skirstymo operatorius“ klientų objektuose įrengtų elektros ir dujų apskaitos prietaisų rodmenų nurašymo paslauga

Pirkimo objektas skaidomas dalimis:

1-a Pirkimo objekto dalis: Alytaus regiono apskaitos prietaisų rodmenų nurašymas

2-a Pirkimo objekto dalis: Kauno regiono apskaitos prietaisų rodmenų nurašymas

3-a Pirkimo objekto dalis: Klaipėdos regiono apskaitos prietaisų rodmenų nurašymas

4-a Pirkimo objekto dalis: Panevėžio regiono apskaitos prietaisų rodmenų nurašymas

5-a Pirkimo objekto dalis: Šiaulių regiono apskaitos prietaisų rodmenų nurašymas

6-a Pirkimo objekto dalis: Utenos regiono apskaitos prietaisų rodmenų nurašymas

7-a Pirkimo objekto dalis: Vilniaus regiono apskaitos prietaisų rodmenų nurašymas

---

### 3. PIRKIMO OBJEKTO APIMTYS SUTARTIES GALIOJIMO LAIKOTARPIU

---

1-a Pirkimo objekto dalis: Maksimalus rodmenų kiekis 133.800 vnt. Alytaus regionas

2-a Pirkimo objekto dalis: Maksimalus rodmenų kiekis 326.500 vnt. Kauno regionas

3-a Pirkimo objekto dalis: Maksimalus rodmenų kiekis 256.800 vnt. Klaipėdos regionas

4-a Pirkimo objekto dalis: Maksimalus rodmenų kiekis 163.500 vnt. Panevėžio regionas

5-a Pirkimo objekto dalis: Maksimalus rodmenų kiekis 188.800 vnt. Šiaulių regionas

6-a Pirkimo objekto dalis: Maksimalus rodmenų kiekis 126.300 vnt. Utenos regionas

7-a Pirkimo objekto dalis: Maksimalus rodmenų kiekis 437.600 vnt. Vilniaus regionas

---

### 4. ĮSIPAREIGOJIMŲ VYKDYMO VIETA

---

1-a Pirkimo objekto dalis: ALYTAUS REGIONAS: Alytaus m. sav., Alytaus r. sav., Druskininkų sav., Kalvarijos sav., Kazlų Rūdos sav., Lazdijų r. sav., Marijampolės sav., Varėnos r. sav., Vilkaviškio r. sav.

2-a Pirkimo objekto dalis: KAUNO REGIONAS: Birštono sav., Jonavos r. sav., Kaišiadorių r. sav., Kauno m. sav., Kauno r. sav., Kėdainių r. sav., Prienų r. sav., Šakių r. sav.

3-a Pirkimo objekto dalis: KLAIPĖDOS REGIONAS: Klaipėdos m. sav., Klaipėdos r. sav., Kretingos r. sav., Neringos sav., Pagėgių sav., Palangos m. sav., Plungės r. sav., Rietavo sav., Skuodo r. sav., Šilalės r. sav., Šilutės r. sav., Tauragės r. sav., Telšių r. sav.

4-a Pirkimo objekto dalis: PANEVĖŽIO REGIONAS: Biržų r. sav., Kėdainių r. sav., Kupiškio r. sav., Panevėžio m. sav., Panevėžio r. sav., Pasvalio r. sav., Rokiškio r. sav.

5-a Pirkimo objekto dalis: ŠIAULIŲ REGIONAS: Akmenės r. sav., Joniškio r. sav., Kelmės r. sav., Mažeikių r. sav., Pakruojo r. sav., Radviliškio r. sav., Raseinių r. sav., Šiaulių m. sav., Šiaulių r. sav.

6-a Pirkimo objekto dalis: UTENOS REGIONAS: Anykščių r. sav., Ignalinos r. sav., Molėtų r. sav., Ukmergės r. sav., Utenos r. sav., Visagino m. sav., Zarasų r. sav.

7-a Pirkimo objekto dalis: VILNIAUS REGIONAS: Elektrėnų sav., Šalčininkų r. sav., Širvintų r. sav., Švenčionių r. sav., Trakų r. sav., Vilniaus m. sav., Vilniaus r. sav.

---

## **5. REIKALAVIMAI PIRKIMO OBJEKTUI**

---

### **5.1. Pirkimo objekto aprašymas**

---

Rodmenų nurašymo paslauga laikoma suteikta tada, kada užfiksuojami skaitiklio rodmenys, atitinkantys faktą. Jei rodmuo negali būti tinkamai užfiksuotas dėl skaitiklio gedimo, Paslaugų teikėjo pateikta ir Pirkėjo patvirtinta informacija apie skaitiklio gedimą traktuojama kaip Paslaugos suteikimas. Visa rodmenų nurašymo metu surinkta informacija Pirkėjui pateikiama įsitikinus jos teisingumu. Detali perkamų Paslaugų specifikacija bei duomenų pateikimas pateikti Techninės specifikacijos Priede Nr. 1 (technologiniame paslaugų apraše).

### **5.2. Sutartinių įsipareigojimų vykdymo tvarka ir terminai**

---

5.2.1 Paslaugos perkamos pagal atskirus Pirkėjo nustatyta tvarka pateikiamus Užsakymus, kuriuose bus nurodyti duomenys apie objektą. Išsamiau apie tai techninės specifikacijos paslaugų technologiniame apraše (Priede Nr. 1). Užsakymai pateikiami per portalą <http://public.etec.lt/rnweb> arba Sutartyje nurodytu el. paštu.

5.2.2 Pirkėjas, elektros energijos ir/ar dujų apskaitos prietaisų sąrašą, kurių rodmenis reikia nurašyti, kiekvienam Ataskaitiniam laikotarpiui, išskyrus pirmam ir paskutiniam Sutarties galiojimo Ataskaitiniam laikotarpiui, suformuos ir perduos Paslaugų teikėjui (Techninės specifikacijos 5.3 ir 5.4 punktai) ne vėliau kaip prieš 5 kalendorines dienas iki numatomos Paslaugos teikimo pradžios (Paslaugų teikimo pradžia laikoma Ataskaitinio mėnesio pradžia). Pirkėjui vėluojant pateikti elektros energijos ir/ar dujų apskaitos prietaisų sąrašą, kurių rodmenis reikia nurašyti atitinkamai pratęsimi kiti Sutartyje numatyti įsipareigojimų vykdymų terminai. Pirmam Sutarties galiojimo Ataskaitiniam laikotarpiui, elektros energijos ir/ar dujų apskaitos prietaisų sąrašą, kurių rodmenis reikia nurašyti, Pirkėjas suformuos ir perduos Paslaugų teikėjui ne vėliau kaip per 5 darbo dienas, po Sutarties pasirašymo datos.

5.2.3 Pirkėjas, Paslaugų teikėją papildomai informuoja apie pateiktus Paslaugos Užsakymus elektroniniu paštu. Apie užduoties gavimą el. paštu Paslaugų teikėjas įsipareigoja informuoti Pirkėją ne vėliau kaip kitą darbo dieną nuo Užsakymo gavimo dienos. Bet koku atveju Užsakymas bus laikomas gautu, ne vėliau kaip po 2 darbo dienų nuo Užsakymo pateikimo.

5.2.4 Paslaugos privalės būti teikiamos pagal Pirkėjo pateiktus konkrečius elektros energijos ir/ar dujų apskaitos prietaisų sąrašus, kurių rodmenis reikia nurašyti, per vieną Ataskaitinį laikotarpį.

5.2.5 Paslaugos turi būti teikiamos viso Ataskaitinio laikotarpio metu.

5.2.6 Paslaugų teikėjas Paslaugos rezultatus pateikia į Pirkėjo informacijos apdorojimo sistemą. Paslaugų teikėjas, sutartinėmis priemonėmis, privalo nedelsiant el. paštu informuoti Pirkėjo atstovą, apie Paslaugos rezultatų pateikimą.

5.2.7 Užsakomų Paslaugų kiekis Ataskaitiniam laikotarpiui nustatomas padalijus numatytus maksimalius kiekius proporcingai kiekvienam Sutarties galiojimo Ataskaitiniam laikotarpiui (maksimalus Sutarties galiojimo laikotarpis 36 mėnesiai t. y. 36 Ataskaitiniai laikotarpiai). Šalys susitaria, kad Ataskaitiniam laikotarpiui Pirkėjas turi teisę užsakyti 30 procentų mažiau Paslaugų, nei numatytas maksimalus užsakomų Paslaugų kiekis Ataskaitiniu laikotarpiu.

5.2.8 Paslaugų teikėjas privalės kiekvienoje Pirkimo objekto dalyje per Ataskaitinį laikotarpį, išskyrus pirmą Sutarties galiojimo Ataskaitinį laikotarpį, suteikti ne mažiau kaip 50 proc. Pirkėjo Užsakyme Ataskaitiniam laikotarpiui nurodytos Paslaugų apimties. Per pirmą Sutarties galiojimo ataskaitinį laikotarpį privalomos suteikti Paslaugos apimtis neapibrėžiama. Paskutiniame sutarties galiojimo mėnesiui darbu kiekis gali nustatomas atskiru tarpusavio susitarimu.

5.2.9 Paslaugai atlikti reikalingų duomenų perdavimo schema ir technologija nurodyta Techninės specifikacijos Priede Nr. 1.

5.2.10. Jeigu suteiktų Paslaugų rezultatų į Pirkėjo informacijos apdorojimo sistemą priėmimo metu nustatoma, kad rezultatai klaidingi, Pirkėjas turi teisę nepatvirtinti atliktų užduočių rezultatų elektroninių failų, o Paslaugų teikėjas privalo per einamąjį Ataskaitinį laikotarpį pašalinti nustatytus Paslaugos rezultato trūkumus ir pateikti pataisytą Paslaugos rezultatą į Pirkėjo informacijos apdorojimo sistemą ne vėliau kaip paskutiniąją Ataskaitinio

laikotarpio darbo dieną. Visi, vėliau nei paskutinė Ataskaitinio laikotarpio darbo diena, pateikti rezultatai, ir klaidingų rezultatų korekcijos, laikomi negaliojančiais, ir nėra užskaitomi.

5.2.11. Paslaugos rezultatų (teikiant Paslaugą gautų duomenų) perdavimo schema ir Pirkėjui privalomas perduoti informacijos turinys nurodytas Techninės specifikacijos priede Nr. 1.

5.2.12. Paslaugos yra laikomos suteiktomis, kai suteiktų Paslaugų rezultatas nustatyta tvarka yra patalpinamas Pirkėjo informacinėje sistemoje ir Paslaugų suteikimas patvirtinamas Šalių atstovų be išlygų pasirašytu Aktu, surašytu dviem vienodą teisinę galią turinčiais egzemplioriais.

5.2.13. Pirkėjas ne vėliau kaip per 25 kalendorines dienas po Ataskaitinio laikotarpio parengia Aktą, kuriame nurodoma:

5.2.13.1 užsakytas Paslaugų kiekis;

5.2.13.2 suteiktų Paslaugų kiekis;

5.2.13.3 Paslaugų teikėjui pritaikytų netesybų dydis;

5.2.13.4 Paslaugų teikėjui mokama suma, apskaičiuota pagal Sutartyje nurodytas sąlygas.

### **5.3. Elektros energijos apskaitos prietaisų nurašymo duomenų apsikeitimo aprašymas**

---

5.3.1. Duomenų apsikeitimo failo specifikacija nurodyta techninės specifikacijos 1 Priedo IV skyriuje.

5.3.2. Pirkėjas suformuotus rodmenų nurašymo užduočių failus skelbia specialiai šiai paslaugai skirtose failų skelbimo svetainėje <http://public.etic.lt/rnweb>, kurioje Paslaugų teikėjo darbuotojas registruojasi jam suteiktu vartotojo vardu ir slaptažodžiu. Portalui neveikiant, atsiunčiamas Paslaugų teikėjo įgaliotam darbuotojui elektroniniu paštu;

5.3.3. Paslaugos Teikėjas savo ruožtu, atlikęs visas arba dalį gautų užduočių, įkelia failą į portalą arba, jam neveikiant, atsiunčia Pirkėjo įgaliotam atstovui elektroniniu paštu;

5.3.4. Failo įkėlimai į portalą vyksta kas savaitę už praėjusį savaitės laikotarpį, t. y. 4 k./1mėn.

### **5.4. Dujų apskaitos prietaisų nurašymo duomenų apsikeitimo aprašymas**

---

5.4.1. Duomenų apsikeitimo failo specifikacija nurodyta „Paslaugų technologiniam apraše V6“, V skyriuje;

5.4.2. Pirkėjas suformuotus rodmenų nurašymo užduočių failus sukelia Paslaugų teikėjo įgaliotam atstovui į FTP serverį xls formatu;

5.4.3. Paslaugų teikėjo įgalioti atstovai visą ar dalį įvykdytų užduočių xls formatu sukelia į FTP serverį;

5.4.4. Failo įkėlimai į FTP serverį vyksta kas savaitę už praėjusį savaitės laikotarpį, t. y. 4 k./1mėn.

### **5.5. Priedai**

---

Priedas Nr. 1 Paslaugų technologinis aprašas (20 lapų).

## PASLAUGŲ TECHNOLOGINIS APRAŠAS

## I SKYRIUS

## 1. BENDROSIOS NUOSTATOS

## 1.1 Svarbiausios sąvokos:

Užsakovas, Bendrovė	AB „Energijos skirstymo operatorius“, pagal Lietuvos Respublikos įstatymus teisėtai įregistruota ir veikianti akcinė bendrovė, įmonės kodas 302577612, buveinė registruota adresu Aguonų g. 24 Vilnius 03212, Lietuva.
Paslaugų teikėjas	Tiekėjas ar Tiekėjų grupė, teikianti AB „Energijos skirstymo operatorius“ klientams įrengtų elektros ir dujų apskaitos prietaisų rodmenų nurašymo paslaugą.
Darbuotojas	Paslaugos teikėjo darbuotojas, teisės aktų nustatyta tvarka pasitikrinęs sveikatą, mokantis atpalaiduoti ir suteikti pirmąją pagalbą nukentėjusiam nuo elektros srovės (turėti pirmos pagalbos kursų baigimo pažymėjimą) ir atliekantis elektros ir dujų apskaitos prietaisų rodmenų nurašymo darbus.
Klientas	Fizinis ar juridinis asmuo, kurio įrenginiai yra prijungti prie perdavimo arba skirstomųjų tinklų ar tiesioginės linijos ir kuris perka elektros energiją vartojimo tikslams, t.y. AB „Energijos skirstymo operatorius“ verslo ar privatus klientas. Šiame Apraše vartojama sąvoka „klientas“ atitinka teisės aktuose vartojamą sąvoką „vartotojas“.  Fizinis asmuo, perkantis gamtines dujas asmeninėms, šeimos ar namų ūkio reikmėms, nesusijusioms su ūkine komercine ar profesine veikla ir kurio dujų sistema prijungta prie AB „Energijos skirstymo operatorius“ gamtinių dujų skirstymo sistemos. Šiame Apraše vartojama sąvoka „klientas“ atitinka teisės aktuose vartojamą sąvoką „vartotojas“.
Sutartis	Tarp laimėjusio Paslaugų teikėjo ir Užsakovo sudaroma AB „Energijos skirstymo operatorius“ klientų elektros energijos apskaitos prietaisų ir gamtinių dujų apskaitos prietaisų rodmenų nurašymo paslaugos teikimo sutartis.
Elektros apskaitos schemos elementai	Elektros apskaitos prietaisų prijungimo schemose naudojami elektros apskaitai būtini pagalbinių įrenginių ir įtaisai (srovės ir įtampos matavimo transformatoriai, bandymo gnybtiniai (ištraukiami arba kištukiniai bandymo blokai, bandymo gnybtiniai su šliaužikliais ar pan.), elektros grandinėse įrengti komutaciniai aparatai, sujungimo ir prijungimo gnybtynai bei visi juos jungiantys laidininkai, signalinės relės ar pan.).
Skaitiklis	Elektros energijos apskaitos prietaisas, fiksuojantis suvartotos elektros energijos kiekį. Dujų apskaitos prietaisas, fiksuojantis suvartotų gamtinių dujų kiekį.
Elektros įrenginys	Elektros tinklo (grandinės) elementas, keičiantis, reguliuojantis, matuojantis, kontroliuojantis, elektrinius ir neelektrinius įvairių procesų, mašinų ir mechanizmų parametrus, taip pat gaminantis, perduodantis, skirstantis, keičiantis arba naudojantis elektros energija.
Elektros įrenginių patalpa	Patalpa, kurioje sumontuoti veikiantys elektros įrenginiai ir į kurią be priežiūros leidžiama įeiti tik tuos elektros įrenginius prižiūrinčiam elektrotechnikos darbuotojui. Patalpa žymima ženklu „ATSARGIAI, ELEKTROS SMŪGIO PAVOJUS“. Kitiems asmenims į šią patalpą

	leidžiama įeiti tik pirmiau minėtam elektrotechnikos darbuotojui leidus arba jam nuolat prižiūrint.
Darbų technologinė korta	Skaitiklių rodmenų nurašymo technologinio proceso aprašymas, su keliamais reikalavimais
Objektas	<p>Statinys, pastatas, patalpa ar kitas objektas (daugiabučio gyvenamojo namo arba bendrabučio tipo daugiabučio gyvenamojo namo butas, individualus gyvenamasis namas, ūkinis pastatas, vasarnamis, sodo sklypas, garažas, įmonių ir organizacijų gamybinės patalpos ir pan.), kuriame naudojama elektros energija. Objekto leistinoji naudoti galia negali būti didesnė nei 50 kW.</p> <p>Statinys, pastatas, patalpa ar kitas objektas (daugiabučio gyvenamojo namo arba bendrabučio tipo daugiabučio gyvenamojo namo butas, individualus gyvenamasis namas, ūkinis pastatas, vasarnamis, sodo sklypas, garažas, įmonių ir organizacijų gamybinės patalpos ir pan.), kuriame yra įrengti dujiniai prietaisai ir naudojamos gamtinės dujos.</p>

1.2. Paslaugų teikėjo darbuotojai skaitiklių rodmenų nurašymo paslaugas privalės vykdyti vadovaudamiesi šiame priede išdėstytais nuostatomis ir kitomis su Paslaugų teikėju sudarytoje sutartyje nurodytomis sąlygomis. Paslaugų teikėjas yra atsakingas už savo darbuotojų supažindinimą su paslaugų teikimo sąlygomis. Paslaugų teikėjui (jo darbuotojams) nesilaikant minėtų sąlygų, Užsakovas taikys Paslaugų teikėjui sutartyje nustatytą atsakomybę už sutartinių įsipareigojimų nevykdymą ar netinkamą vykdymą.

1.3. Darbuotojai privalo būti instruktuoti iš Paslaugos teikėjo parengtos ir patvirtintos, su Užsakovu suderintos „Darbuotojo saugos ir sveikatos instrukcija atliekant elektros ir dujų apskaitos prietaisų rodmenų nurašymo darbus“.

1.4. Skaitiklių rodmenų nurašymo darbai atliekami vadovaujantis Paslaugų teikėjo parengta ir su Užsakovu suderinta technologine korta bei apskaitos prietaiso rodmenų nurašymo procesu (Priedas Nr. 1, Priedas Nr. 2, Priedas Nr. 3)

1.5. Darbuotojui, atliekančiam skaitiklių rodmenų nurašymo darbus, turi būti ne mažiau kaip 18 metų. Darbuotojas turi būti teisės aktų nustatyta tvarka pasitikrinęs sveikatą, mokantis atpalaiduoti ir suteikti pirmąją pagalbą nukentėjusiam nuo elektros srovės (turėti pirmos pagalbos kursų baigimo pažymėjimą).

1.6. Skaitiklių rodmenų nurašymo metu įvykus nelaimingam atsitikimui su darbuotoju, Paslaugų teikėjas nedelsiant privalės informuoti Užsakovą apie įvykusį nelaimingą įvykį. Nelaimingą atsitikimą tirs ir sau užskaitys Paslaugų teikėjas. Į nelaimingo atsitikimo tyrimo komisiją Paslaugų teikėjas privalo pakviesti Užsakovo atstovą.

1.7. Paslauga teikiama visiems elektros energijos vartotojams, kurių apskaitos prietaisai suparametruoti vienos arba dviejų laiko zonų tarifais, bei objekto leistinoji naudoti galia yra mažesnė nei 50 kW, taip pat fiziniams gamtinių dujų vartotojams.

1.8. Visos informavimo priemonės, skirtos Klientams informuoti apie atliekamus skaitiklių rodmenų nurašymo darbus, bei pranešimų turinys prieš naudojimą privalo būti suderinti ir patvirtinti Užsakovo.

1.9. Paslaugų teikėjas skaitiklių rodmenų nurašymo paslaugas teikia naudodamasis savais resursais (raktai nuo AS užraktų, ryšio ir mobilūs duomenų išsaugojimo prietaisai, transporto priemonės ir pan.) Visų planuojamų skaitiklių rodmenų nurašymo darbų paskirstymą tarp Paslaugos teikėjo darbuotojų atlieka Paslaugos teikėjas.

1.10. Paslaugos teikėjas pats organizuoja patekimą į Kliento patalpas, objektus, kuriuose yra įrengtas skaitiklis.

1.11. Darbuotojai, įeinantys į elektrotechnines patalpas, pažymėtas „Atsargiai, elektros smūgio pavojus“, privalo dėvėti apsauginį šalną, jeigu toks reikalavimas yra numatytas Lietuvos Respublikos teisės aktuose.

1.12. Darbuotojai, atliekantys skaitiklių rodmenų nurašymo darbus, su savimi privalo turėti Užsakovo patvirtintą paslaugų teikėjo darbuotojo pažymėjimą.

Eil. Nr.	1. Veiksmų eiliškumas
1.1	Atvykęs pas Klientą Darbuotojas privalo:
1.2	Vadovautis II Skyriuje nurodytomis Klientų aptarnavimo nuostatomis
1.3	Esant galimybei, vizualiai įvertinti apskaitos skydą, elektros skaitiklį ir nustatyti ar nepažeistos jų plombos, stiklas, gaubtas ir korpusas, ar nėra plyšio tarp elektros skaitiklio ir gaubto ar dangčio, ar skaitiklio diskas sukasi rodyklės kryptimi (elektroniniame skaitiklyje mirksi šviesos diodas), nejstrigęs ir nekliūva diskas
1.4	Esant galimybei, vizualiai įvertinti dujų sistemą, dujų skaitiklį ir nustatyti ar nepažeistos skaitiklio montavimo ir metrologinės plombos, stiklas, korpusas, skaitiklis veikia dujiniam prietaisui veikiant mažiausia galia.
1.5	Patikrinti elektros skaitiklio rekvizitus (gamintojo Nr. ir kt.), programuojamojo laikrodžio rodomą laiką (laikrodžiai programuojami žiemos laiku, laikas nesukinėjamas*), nustatyti ar teisinga skalė įjungta (dieninė ar naktinė) bei <b>užrašyti skalės(-ių) rodmenis</b> . Patikrinti dujų skaitiklio rekvizitus (gamintojo Nr. ir kt.), bei <b>užrašyti dujų skaitiklio rodmenis</b> , Galimai pažeistų ar sugadintų skaitiklių
1.6	Sutikslinti papildomą informaciją: Kliento adresas, kontaktiniai duomenys.
1.7	Informuoti Klientą, kad jis privalo nedelsiant telefonu 1802 pranešti Užsakovui apie apskaitos prietaisų gedimą, jų plombų pažeidimą.
1.8	Pagal pateiktą Užsakovo poreikį, informuoti Klientą apie pakartotinį apsilankymą ar pateikti Klientui kitą aktualią informaciją (Užsakovo pranešimą arba Paslaugų teikėjo paruoštą ir Užsakovo patvirtintą pranešimą). Bet kokia Paslaugų teikėjo komunikacija Klientui iš anksto turi būti suderinta su Užsakovu. Paslaugų teikėjas komunikaciją su Klientu vykdo elektroniniu paštu, telefonu, palieka pranešimus ir kitą informacinę medžiagą Kliento pašto dėžutėje.
	<b><u>Pastaba:</u></b> <b><i>Jeigu rodmenų nurašymas vykdomas nedalyvaujant Klientui ar jo atstovui, 1.1-1.2 ir 1.6-1.7 punktų reikalavimai negalioja.</i></b>
	<b>2. Veiksmai kitais atvejais</b>
2.1	Vizualiai nustačius elektros skaitiklio (o taip pat ir kitų schemos elementų) gedimą (displėjuje nėra duomenų, skaitiklis sudegęs ir t.t.) arba dujų skaitiklio gedimą (veikiant dujiniam prietaisui nesikeičia skaitiklio rodmenys, skaičiavimo mechanizmas įstrigęs, būgneliai tarpinės padėtyse ir t.t.) ir/ar dėl šios priežasties nesant galimybei teisingai užfiksuoti suvartotos elektros energijos ar dujų skaitiklio rodmenų, atitinkamą informaciją apie skaitiklio gedimą pateikti užduoties rezultatuose ir nedelsiant gedimą užregistruoti 1802 telefonu. <u>Informacijos pateikimas dujų skaitiklių nurašymo užduotyje:</u> užduoties skiltyje „Rezultatas“ nurodoma „Grąžinta“, o gražinimo priežastis nurodoma „SAP“.
2.2	Vizualiai nustačius bent vieną iš elektros apskaitos schemos elementų pažeidimą arba dujų sistemos pažeidimą ar gavus informaciją iš Klientų apie galimai neteisėtą elektros energijos ar dujų naudojimo atvejį, atitinkamą informaciją apie pažeidimą pateikti užduoties rezultatuose ir nedelsiant užregistruoti pažeidimą 1802 telefonu.

<p>2.3</p> <p>2.4</p> <p>2.5</p> <p>2.6</p>	<p><u>Informacijos pateikimas dujų skaitiklių nurašymo užduotyje:</u> užduoties skytyje „Rezultatas“ nurodoma „Grąžinta“, o grąžinimo priežastis nurodoma „NVASUR“.</p> <p>Jei skaitiklių rodmenų nurašymo metu darbuotojas negali surasti skaitiklio ar nustato, kad Užsakovo pateikta informacija yra klaidinga (pvz., klaidingai nurodytas skaitiklio numeris, tipas, kliento adresas, kontaktinė informacija ir pan.), buvo pakeistas skaitiklis einamuoju Ataskaitiniu laikotarpiu, atitinkamą informaciją apie klaidingus duomenis pateikti užduoties rezultatuose (išsamesnė informacija pateikta III skyriuje).</p> <p><u>Informacijos pateikimas dujų skaitiklių nurašymo užduotyje:</u> Jei skaitiklio rodmenys nurašyti (skaitiklis rastas), tokiu atveju užduoties rezultatuose nurodoma „Įvykdyta“, o taisytina informacija pateikiama atitinkamuose užduoties laukeliuose. Pagal poreikį papildomai galima pateikti taisytiną informaciją pastabų laukelyje. Jei skaitiklis nerastas ir rodmenys nenurašyti, tokiu atveju užduoties skytyje „Rezultatas“ nurodoma: „Grąžinta“, o grąžinimo priežastimi nurodoma „NAP“.</p> <p>Jei darbuotojas negali suteikti skaitiklio rodmenų nurašymo paslaugos dėl neteisėtų Kliento veiksmų ar neveikimo tiesioginio kontakto metu (pvz.: Klientas fiziškai neprileidžia prie skaitiklio), atitinkamą informaciją apie neteisėtus Kliento veiksmus pateikti užduoties rezultatuose.</p> <p><u>Informacijos pateikimas dujų skaitiklių nurašymo užduotyje:</u> Užduoties skytyje „Rezultatas“ nurodoma „Grąžinta“, „Paliktas pranešimas“, o grąžinimo priežastis nurodoma „NVV“.</p> <p>Prieš atliekant rodmenų nurašymo darbus darbuotojui nustačius ar gavus informaciją iš Kliento apie sugedusių ar pažeistų elektros apskaitos įrengimo vietoje elektros įrenginių arba pažeistų dujų sistemų ar dujinių prietaisų keliamą pavojų darbuotojams ar, gyventojams ar kitiems aplinkiniams, rodmenų nurašymo darbų nevykdyti, o informuoti Užsakovą bendruoju 1802 telefonu ir pateikti atitinkamą informaciją užduoties rezultatuose.</p> <p><u>Informacijos pateikimas elektros skaitiklių nurašymo užduoties rezultatuose:</u> Užduoties rezultatuose nurodoma „Grąžinta“, o grąžinimo priežastis nurodoma „TECHKL“.</p> <p><u>Informacijos pateikimas dujų skaitiklių nurašymo užduotyje :</u> Užduoties skytyje „Rezultatas“ nurodoma „Grąžinta“, o grąžinimo priežastis nurodoma „Dujų nuotėkis“.</p> <p>Po dviejų apsilankymų norint nurašyti elektros ir/ar dujų apskaitos prietaiso rodmenis, neradus kliento namuose ir nepavykus su juo susisiekti telefonu, apie tai pažymėti užduotyje nurodyti apsilankymų ir skambinimo datą bei laiką. Paslaugos teikėjas įsipareigoja pranešimu informuoti Vartotoją apie patikrinimą.</p> <p><u>Informacijos pateikimas skaitiklių nurašymo užduotyje :</u> užduoties skytyje „Rezultatas“ nurodoma „Grąžinta“, grąžinimo priežastis nurodoma „Nerasta namuose“, o laukelyje „Pastabos“ įrašoma „Paliktas pranešimas“.</p>
	<b>3. Draudžiami veiksmai</b>
<p>3.1</p> <p>3.2</p> <p>3.3</p> <p>3.4</p>	<p>Skaitiklio rodmenų nurašymo metu draudžiama nuiminėti plombas, kuriomis užplombuotas skaitiklis, elektros apskaitos schemos elementai, taip pat atlikti bet kokius apskaitos eksploatavimo darbus.</p> <p>Darbuotojams, be Užsakovo ar Kliento (jei įrenginiai priklauso Klientui) priskirto prižiūrinčiojo ar jo leidimo draudžiama įeiti į Elektros įrenginių patalpas pažymėtas „Atsargiai, elektros smūgio pavojus“ (transformatorių skirstyklos, skirstomieji punktai ir t. t.).</p> <p>Daugiabučių namų patalpose, pažymėtose „Atsargiai, elektros smūgio pavojus“, kuriuose įrengtos tik komercinės apskaitos ir norint nurašyti skaitiklio rodmenis atidarius JAS nėra galimybės prisiliesti prie įtampą turinčių srovinių dalių, rodmenų nurašymo darbus galima atlikti be Užsakovo ar Kliento prižiūrinčiojo ar jo leidimo, tačiau darbuotojas turi turėti apsaugos nuo elektros kategoriją (PK ar aukštesnę kategoriją)</p>

	Darbuotojams draudžiama dirbti elektros įrenginiuose (IAS), neturint apsaugos nuo elektros kategorijos (PK ar aukštesnės), kuriuos būtina atidaryti (IAS duris), norint atlikti rodmenų nurašymo darbus, o atidarius yra galimybė prisiliesti prie įtampą turinčių srovinių dalių.
--	--

## II SKYRIUS

### 2. BENDRAVIMAS SU KLIENTAIS, ELGESIO NORMOS

- 2.1. Jei skaitiklio rodmenų nurašymo metu dalyvauja klientas, privaloma laikytis šių bendravimo su klientu normų:
  - 2.1.1. Jei Paslaugų teikėjo darbuotojas yra iš anksto susiderinęs susitikimo laiką su klientu, privalu atvykti sutartu laiku.
  - 2.1.2. Jei Paslaugų teikėjo darbuotojas vėluoja, kiek įmanoma anksčiau apie tai informuoja klientą, pasako, kiek laiko vėluos, atsiprašo už sukeltus nepatogumus.
- 2.2. Susitikęs su klientu darbuotojas pirmas maloniai pasisveikina ir prisistato klientui, nurodydamas vardą pavardę, pareigas, darbovietę, paaiškina atvykimo tikslą, parodo dokumentą, suteikiantį teisę dirbti šį darbą (*Užsakovo nustatytos formos ir Paslaugų teikėjo paruoštą pažymėjimą*).
- 2.3. Jei darbuotojui tenka užėti į kliento gyvenamąsias patalpas, darbuotojas turi užsidėti antbačius, išskyrus tuos atvejus, kai klientas pasiūlo to nedaryti. Rangovas privalo užtikrinti, kad visi darbuotojai turėtų antbačius kiekvienam vizitui pas klientą.
- 2.4. Į gyventojų namų valdas, teritoriją galima eiti tik klientui sutikus.
- 2.5. Esant vaikams (iki 16 metų), be suaugusiųjų priežiūros ir leidimo, į kliento patalpas darbuotojams įeiti draudžiama. Paslaugų teikėjo darbuotojas pasiklausia vaiko ar yra suaugęs asmuo namuose ir palaukia už durų kol ateis. Jei suaugusio asmens nėra, turi įteikti nustatytos formos blanką arba jį palikti pašto dėžutėje.
- 2.6. Jei darbų atlikimui reikia patraukti daiktus, darbuotojas visuomet turi atsiklausti kliento leidimo. Jei klientas neleidžia, tuomet darbuotojas paprašo, kad tai padarytų klientas.
- 2.7. Jei reikia, darbuotojas turi užduoti klientui konkrečius klausimus, kurie leistų tiksliai išsiaiškinti situaciją.
- 2.8. Darbuotojas nepertraukdamas išklauso klientą, leidžia jam dėstyti mintis.
- 2.9. Kai klientas kalba, atidžiai jo klausosi, naudoja žodžius: „Taip...“, „Suprantu ...“ ir pan.
- 2.10. Kalbėdamas su klientu, darbuotojas vartoja suprantamas sąvokas (nevartoja profesinio žargono), kalba taisyklingai ir aiškiai. Jei įmanoma, kalba ta kalba, kuria kalba klientas.
- 2.11. Darbuotojas išlieka mandagus visą bendravimo su klientu laiką, vartoja mandagumo žodžius, tokius kaip „ačiū“, „prašom“, „pone“, „ponia“ ir pan.
- 2.12. Jei bendraujant su klientu, darbuotojui suskamba telefonas ir yra būtina atsilipti, darbuotojas atsiprašo Kliento prieš atsiliėpdamas į skambutį, telefonu bendrauja trumpai, o baigus pokalbį padėkoja Klientui, kad palaukė.
- 2.13. Darbuotojas sutikslina arba pasižymi papildomą informaciją: kliento telefono numerį, adresą, el. pašto adresą.
- 2.14. Darbuotojas prie kliento nerūko.
- 2.15. Pokalbio pabaigoje darbuotojas atsisveikina ir palinki „Geros dienos“, „Linksmų švenčių“ ir pan.
- 2.16. Jei kliento apibūdinama problema ir užduodami klausimai nesusiję su atliekamais darbais ar viršija darbus atliekančio darbuotojo kompetenciją, tokiu atveju darbuotojas privalo informuoti klientą, kad jis kreiptųsi rūpimais klausimais į artimiausią Bendrovės Klientų aptarnavimo centrą arba telefonu 1802.
- 2.17. Darbuotojas privalo vengti su klientais nesusipratimų, ginčų, kivirčų, provokuojančių veiksmų, o galimo smurto ar incidento atveju stengtis pasišalinti.
- 2.18. Jei apskaitos prietaisas įrengtas objekto viduje, paslaugų teikėjo darbuotojas privalo iš anksto susiskambinti su Klientu ir susitarti laiką, kuomet bus galima nurašyti apskaitos prietaiso rodmenis.
- 2.19. Paslaugos teikėjas privalo organizuoti rodmenų nurašymo darbus taip, kad visi veiksmai kliento patalpose ar teritorijoje būtų vykdomi nuo 8 iki 21 val., išskyrus atvejus, kai klientas aiškiai sutinka, kad darbai būtų atliekami ir kitu laiku.
- 2.20. Darbuotojas gali naudoti išankstines kliento informavimo priemones apie planuojamą atlikti rodmenų nurašymo paslaugą, naudodamasis Užsakovo pateiktais asmeniniais klientų kontaktiniais duomenimis (Pvz.: telefono numeriu) bei savo kontaktų duomenų baze, skelbti viešus pranešimus (jei tik to reikia). Visų pranešimų formos ir turinys privalo būti iš anksto suderinti su Užsakovu ir jo patvirtinti.
- 2.21. Skambinimo klientams laikas yra darbo dienomis nuo 8.30 iki 19.00 valandos. Jei nepavyksta prisiskambinti, pakartotinai galima skambinti po 30 min.



- 2.22. Jei darbuotojas naudojasi automobiliu, atvykęs pas klientą, tvarkingai pastato jį tam skirtoje vietoje. Jei tokios vietos nėra, darbuotojas automobilį stato taip, kad netrukdytų eismo ir nepakenktų kliento turtui (pvz., vejai).
- 2.23. Darbuotojams rekomenduojama turėti apsaugos nuo šunų priemones.
- 2.24. Paslaugos teikėjo darbuotojai savo kompetencijos ribose atsako į kliento užduodamus klausimus.
- 2.25. Užsakovas nuolat vykdo klientų apklausas apie rangovo darbuotojų paslaugos suteikimo kokybę.

### 3. BENDRIEJI REIKALAVIMAI RANGOVO DARBUOTOJO IR AUTOMOBILIO IŠVAIZDAI

- 3.1. Darbuotojų dėvimi drabužiai ar darbo rūbai/uniforma turi būti švari ir tvarkinga. Taip pat ant aprangos turi matytis Paslaugos teikėjo logotipai.
- 3.2. Rangovų darbuotojas privalo laikytis pagrindinių asmens higienos reikalavimų: švarios rankos, plaukai, veidas ir kitos kūno dalys. Saikingai naudoti kvepalus.
- 3.3. Automobilis privalo būti nuplautas ir švarus, viduje esantys daiktai sudėti tvarkingai į tam skirtas daiktadėžes.

### 4. DAŽNIAUSI KLIENTŲ UŽDUODAMI KLAUSIMAI

Klausimai	Atsakymai
<b>Kokios įmonės susijungė į ESO?</b>	Įmonės, kurių pagrindinė veikla skirstymas, tai elektros skirstymo operatorius AB LESTO ir dujų skirstymo operatorius AB Lietuvos dujos nuo 2016 metų sausio 1 dienos tampa viena įmone AB ESO (Energijos skirstymo operatorius).
<b>Kokia veikla užsiima ESO?</b>	ESO teikia elektros ir dujų įvedimo paslaugas, keičia elektros ir dujų skaitiklius, šalina gedimus sutrikus elektros ar dujų tiekimui ir atlieka kitus skirstomojo tinklo eksploatavimo darbus. Taip pat prižiūri elektros ir dujų skirstomuosius tinklus, tiekia elektros energiją.
<b>Kokia veikla užsiima Lietuvos dujų tiekimas?</b>	Pagrindinė "Lietuvos dujų tiekimo" veikla – gamtinių dujų pardavimas klientams (gyventojams ir verslui), todėl dujomis, kaip ir anksčiau klientus aprūpina „Lietuvos dujų tiekimas“. Lietuvos dujų tiekimas turi gamtinių dujų tiekimo licenciją ir dujas tiekia įmonėms, viešojo sektoriaus įstaigoms ir gyventojams - iš viso daugiau kaip 560 tūkst. klientų.
<b>Kas tiekia dujas?</b>	Dujas tiekia "Lietuvos dujų tiekimas", o ESO rūpinsis gedimų šalinimu, skaitiklių priežiūra ir dujų įvedimu.
<b>Kas tiekia elektrą klientams?</b>	Elektros energijos tiekimą klientams nuo 2016 m. sausio tiekia AB ESO.
<b>Kokių veiksmų turėtų imtis LESTO/Lietuvos dujų/Lietuvos dujų tiekimo klientai?</b>	Dėl bendrovių sujungimo klientams nereikia imtis jokių papildomų veiksmų. Elektros ir dujų vartotojai ir toliau gali naudotis savo atsiskaitymo knygelėmis, galioja turimos sutartys su LESTO ir „Lietuvos dujomis“, "Lietuvos dujų tiekimu", banko kodai ir ruošiniai išliko nepakitę.
<b>Kas yra "Gilė"?</b>	"Gilė" - tai klientų aptarnavimo tinklas, apimantis savitarnos svetainę <a href="http://www.manogile.lt">www.manogile.lt</a> , klientų aptarnavimo telefoną 1802 ir klientų aptarnavimo centrus.
<b>Kokių įmonių klientai gali naudotis „Gile“?</b>	„Gilėje“ – savitarnos svetainėje <a href="http://www.manogile.lt">www.manogile.lt</a> , klientų aptarnavimo telefonu 1802, klientų aptarnavimo centruose yra aptarnaujami bendrovių ESO, „Lietuvos dujų tiekimas“ ir „Energijos tiekimas“ klientai.

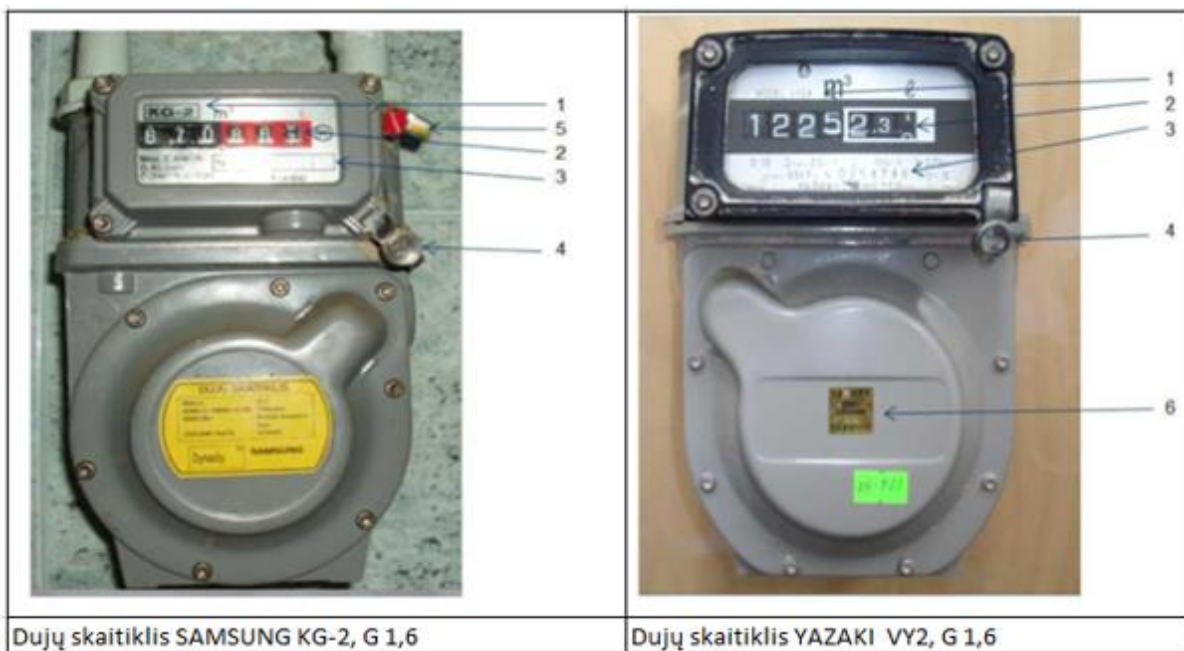
<b>Kokias paslaugas klientai gauna svetainėje <a href="http://www.manogile.lt">www.manogile.lt</a>?</b>	Nuo 2016 metų sausio mėnesio svetainėje <a href="http://www.manogile.lt">www.manogile.lt</a> prisiregistravę vartotojai gali sumokėti už elektrą ir dujas, deklaruoti skaitiklių rodmenis, matyti mokėjimų ir energijos vartojimo istoriją, pateikti prašymą įsivesti elektrą ir dujas, pasirašyti sutartis, gauti kitą aktualią informaciją (tarifai, įsiskolinimai, planuojami remonto darbai ir kt.).
<b>Kodėl verta naudotis <a href="http://www.manogile.lt">www.manogile.lt</a>?</b>	Klientai taupo laiką, nes svetainėje vienu metu gali išspręsti ir elektros, ir dujų klausimus. Vienu mokėjimu jie gali apmokėti kartu už elektrą ir dujas.
<b>Ar galima bus atsiskaityti viena knygutė už elektrą ir dujas?</b>	ESO ir Lietuvos dujų tiekimo atsiskaitymo knygelės bus atskiros. Bendrai už elektros energiją ir dujas bus galima atsiskaityti tik savitarnos svetainėje <a href="http://www.manogile.lt">www.manogile.lt</a> .
<b>Kokiais telefonais reikia skambinti įvykus gedimui?</b>	Sutrikus elektros energijos teikimui skambinti trumpuoju telefonu 1802, o įvykus dujų avarinei situacijai - telefonu 1804. Skambučio kaina pagal kliento turimus tarifus kaip skambinant į kitą operatorių. Kitais elektros ir dujų klausimas skambinti vieningu numeriu 1802.
<b>Ar keisis atsiskaitymo būdai?</b>	Elektros ir dujų vartotojai ir toliau gali naudotis savo atsiskaitymo knygelėmis, galioja turimos sutartys su LESTO ir „Lietuvos dujomis“, banko kodai ir ruošiniai išliko nepakitę. Siūlome klientams galimybę apmokėti už elektrą ir dujas vienu mokėjimu savitarnos svetainėje <a href="http://www.manogile.lt">www.manogile.lt</a>
<b>Ar po sujungimo TD (tiesioginis debetas) galime atsiskaityti ir už dujas?</b>	Nuo 2016 metų sausio mėnesio TD paslauga pasikeitė į e-sąskaitą. Tiek už elektrą, tiek už dujas galima atsiskaityti pagal e-sąskaitą, dabartinį TD analogą.
<b>Kur kreiptis dėl skaitiklio perkėlimo darbų, dėl sutarties sudarymo, dėl dujinių prietaisų remonto, dėl tiesioginio debeto paslaugų?</b>	Visus klausimus atsakys "Gilė". Atsakymus taip pat rasite savitarnos svetainėje <a href="http://www.manogile.lt">www.manogile.lt</a> , klientų aptarnavimo telefonu 1802, klientų aptarnavimo centruose (buvę LESTO klientų aptarnavimo centrai: Vilnius, Kaunas, Klaipėda, Šiauliai, Panevėžys, Alytus, Utena, Marijampolė, Visaginas)
<b>Kaip apmokėti pastoviąją kainos dalį ir rodmenis deklaruoti, jei išvažiuoja ir kurį laiką negyvens ir dujų nevertos?</b>	Nukreipti į klientui patogų Gilės klientų aptarnavimo kanalą: savitarnos svetainėje <a href="http://www.manogile.lt">www.manogile.lt</a> , klientų aptarnavimo telefonu 1802, klientų aptarnavimo centruose. Dujų vartotojai taip pat gali naudotis "Laikino nevartojimo" paslauga.
<b>Kaip atsiskaityti senukams, kurių sutartis komercinė, kurie nei moka naudotis, nei turi kompiuterių, 1802 nepriima deklaracijų?</b>	Komerciniai klientai rodmenis gali deklaruoti savitarnos svetainėje, telefonu 1802 arba klientų aptarnavimo centre.
<b>Kaip prisiregistruoti prie savitarnos svetainės <a href="http://www.manogile.lt">www.manogile.lt</a>? Ar tinka senieji prisijungimo duomenys kaip ir <a href="http://www.manoelektra.lt">www.manoelektra.lt</a>?</b>	Registruojantis pirmą kartą reikia susikurti naują <a href="http://manogile.lt">manogile.lt</a> paskyrą.
<b>Ar keičiasi mokėtojo kodas, jei vartuju ir elektra, ir dujas? Yra vienas, ar atskiri?</b>	Mokėtojo kodai, kaip ir atsiskaitymo knygutės, yra du.

Ar liko dviejų tarifų skaitliukai?	Taip, liko.
Ar galima atsiskaityti banko pavedimu?	Taip, galima. Grynaisiais galima atsiskaityti grynujų įmokų surinkimo vietose, pvz.: "Perlo" terminaluose.
Ar galima po 2016 m. sausio 1 d. atsiskaityti už komunalines paslaugas pagal seną LESTO knygutę, ar reikia eiti pasiimti naują?	Galima naudotis senąja knygele.

### III SKYRIUS

#### 5. KLIENTAMS ĮRENGTŲ DUJŲ SKAITIKLIŲ TIPAI

5.1. Šiuo metu Bendrovėje visiems vartotojams dujas vartojantiems maisto ruošimui ir šildymui, įrengti skirtingų tipų membraniniai skaitikliai su mechaniniu skaičiavimo mechanizmu.



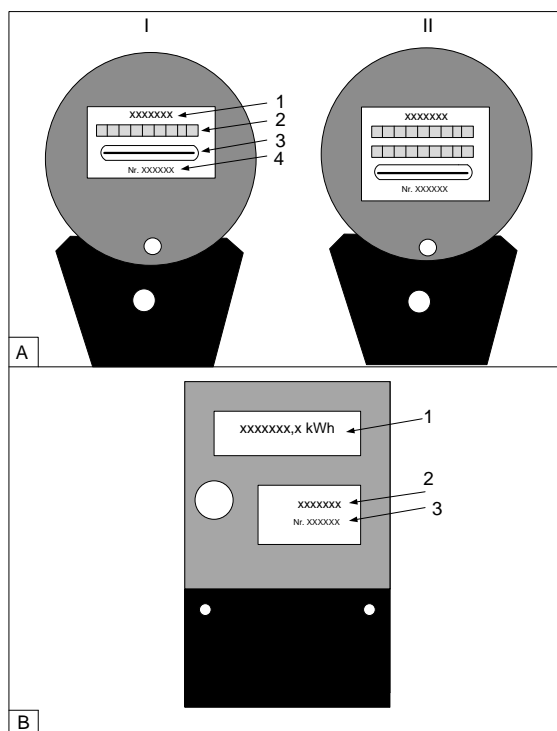
	
Dujų skaitiklis GALLUS 2000, G 1,6-G 4	Dujų skaitiklis INTERGAS, G 1,6-G 4
	
Dujų skaitiklis Premagas MKM G 1,6-G 2,5	Dujų skaitiklis Premagas BK, G 1,6-G 4

1 pav. Dažniausiai vartotojų, dujas vartojančių maisto ruošimui, dujų apskaitai naudojami dujų skaitikliai.

1. skaitiklio tipas;
2. mechaninio skaičiavimo mechanizmo rodmenys
3. skaitiklio numeris;
4. gamyklinė plomba;
5. montavimo plomba;
6. metrologinės patikros žymuo.

## 6.KLIENTAMS ĮRENGTŲ ELEKTROS SKAITIKLIŲ TIPAI

6.1. Pagal konstrukcinį išpildymą skaitikliai skirstomi į indukcinis (elektromechaninius), elektroninius ir kombinuoto veikimo skaitiklius. Suvartotos elektros energijos skaičiavimo mechanizmas gali būti elektroninis arba mechaninis. Pateikiami nurašymui skaitikliai būna užprogramuoti skaičiuoti pagal vienos laiko zonos arba dviejų laiko zonų tarifus. 2 paveikslėlyje matomi tipiniai indukcinio ir elektroninio skaitiklio skiriamieji bruožai.

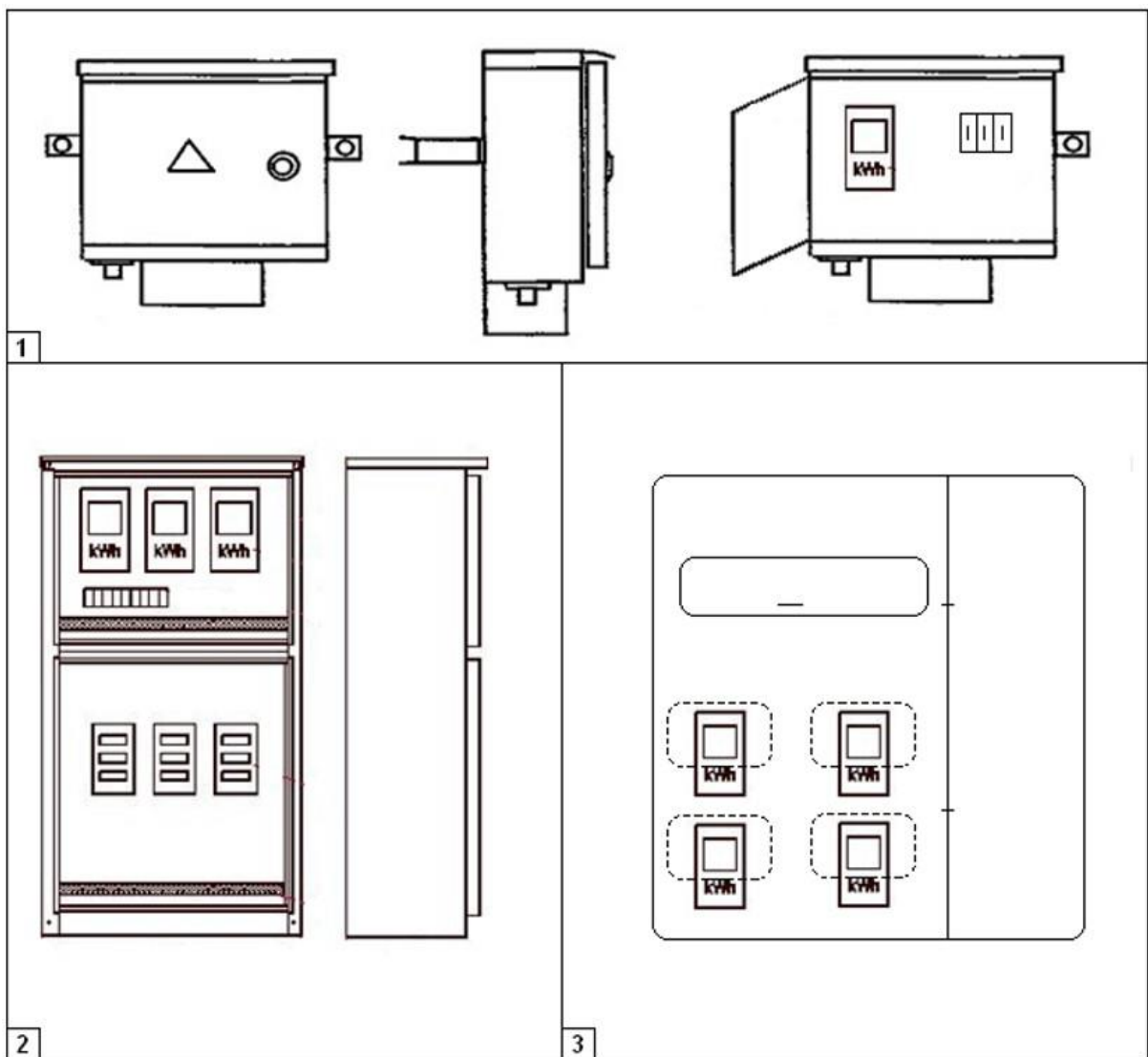


2 pav. Indukcinio ir elektroninio skaitiklio brėžiniai (A – Indukcinis skaitiklis, I vienos skalės, II dviejų skalių: 1) skaitiklio tipas 2) mechaninio skaičiavimo mechanizmo rodmenų skalė 3) diskas 4) skaitiklio numeris; B – Elektroninis skaitiklis: 1) skystųjų kristalų ekranas 2) skaitiklio tipas 3) skaitiklio numeris).

6.2. Pateikiamiems nurašyti skaitikliams taikomi vienos laiko zonos, dviejų laiko zonų tarifai. Jei skaitiklis užprogramuotas dviejų laiko zonų tarifu, skaitiklyje su skystųjų kristalų ekranu suvartotos elektros energijos rodmenys bus rodomi cikliška (pvz.: pirma dieninis, praėjus tam tikram laiko tarpui naktinis), skaitiklyje su mechaniniu skaičiavimo mechanizmu suvartotos elektros energijos rodmenys bus rodomi dviejose skalėse. Išsamesnė skaitiklių rodmenų nuskaitymo metodika pagal atskirus skaitiklių tipus ir tipiniai skaitiklių gedimo atvejai bus pateikti Paslaugų teikėjui pasirašius Sutartį.

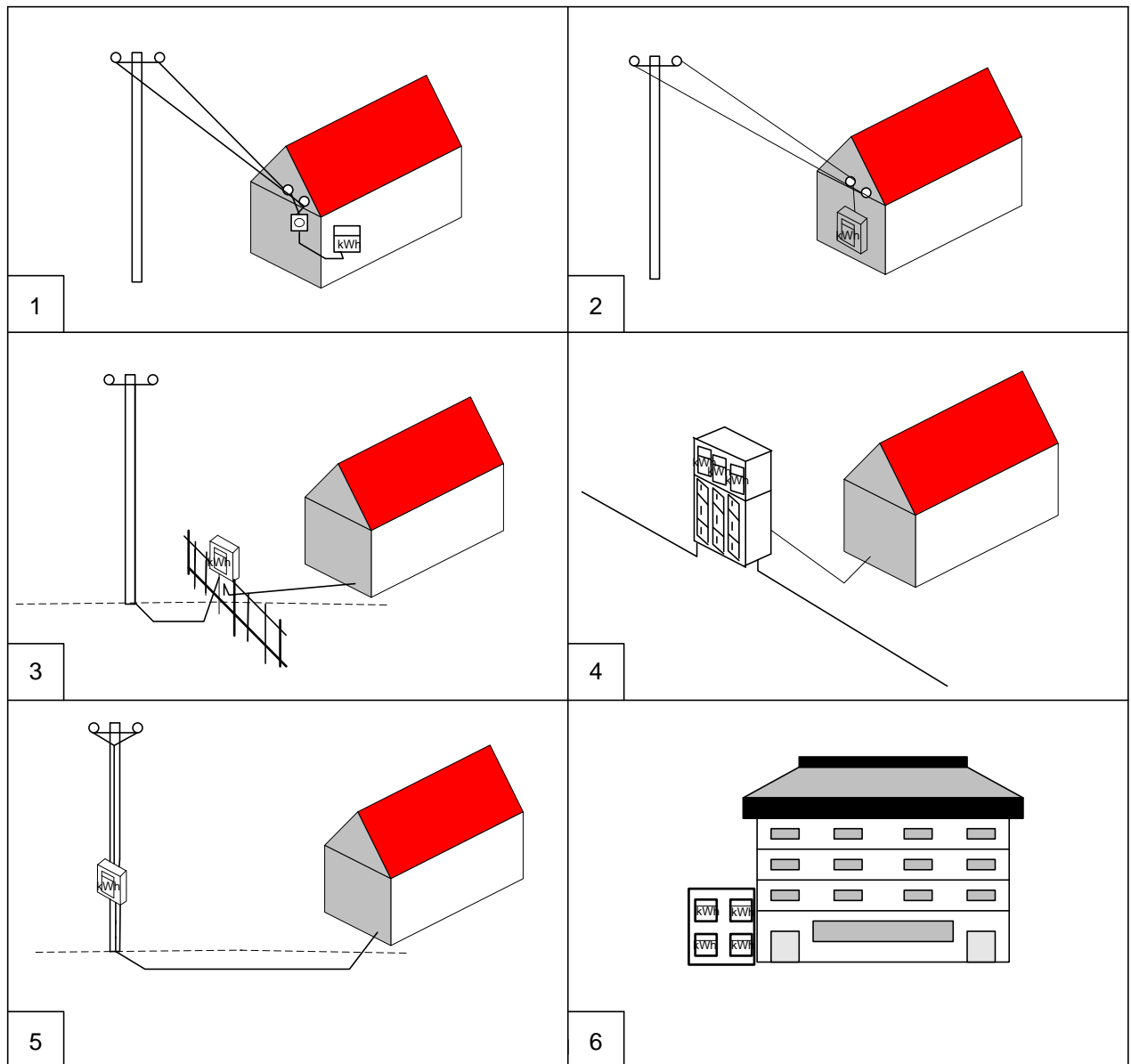
## 7. TIPINĖS SKAITIKLIŲ ĮRENGIMO VIETOS

7.1. Elektros skaitiklis gali būti įrengtas privačioje Kliento teritorijoje arba viešoje erdvėje. Vartotojų skaitikliai įprastai būna įrengti (kaip ir kiti apskaitos schemos elementai) plombuojamose elektros apskaitos spintose (vienvietėse arba daugiavietėse, kai vienoje apskaitos spintoje sumontuojama keletas skaitiklių), kaip pavaizduota 2 paveikslėlyje, arba objekto viduje ant skaitikliui skirtos platformos.



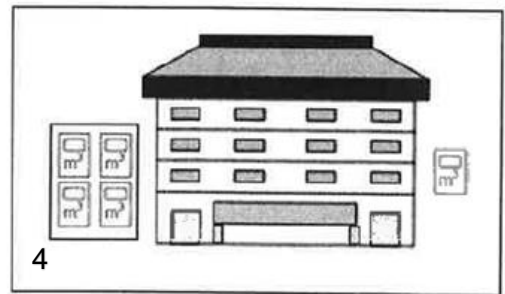
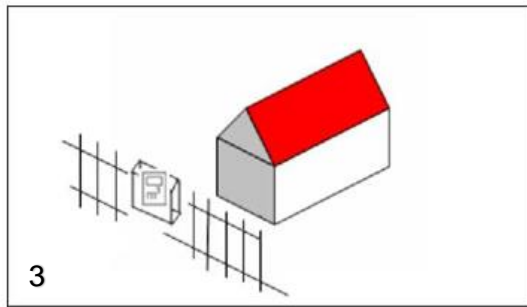
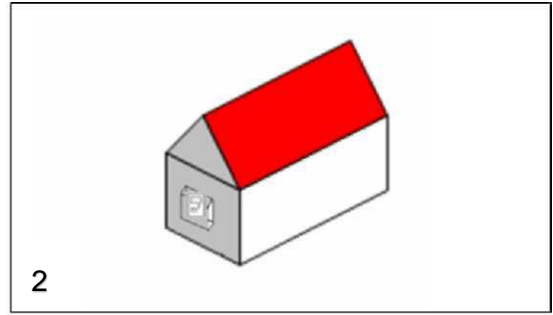
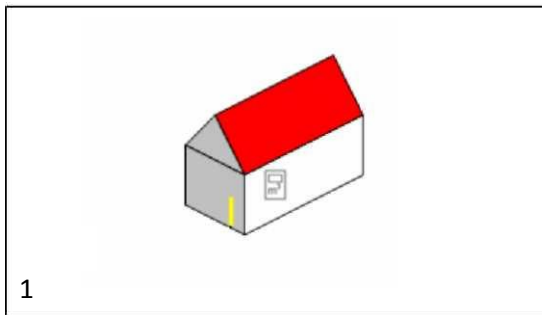
3 pav. Elektros skaitiklio įrengimo vietos (1. Įvadinė apskaitos spinta (vienvietė arba daugiavietė) 2. Kabelių tranzitinė skirstomoji spinta su apskaita (vienvietė arba daugiavietė) 3. Daugiabučio tipo gyvenamojo namo el. skydinė)

7.2. Daugiabučių tipo namuose elektros apskaitos prietaisai ir kiti apskaitos schemos elementai dažniausiai montuojami bendro naudojimo laiptinėse ar kitose specialiose patalpose skirtuose energijos apskaitos prietaisams įrengti arba namo išorėje, daugiavietėje elektros apskaitos spintoje. Nuosavų gyvenamųjų namų skaitikliai dažniausiai įrengiami elektros apskaitos spintoje, sumontuotoje ant elektros oro linijos atramos ar Kliento namo, kabelinėje spintoje (dažniausiai šalia bendro naudojamo kelio), Kliento namo (pastato) viduje. Tipinės skaitiklių įrengimo vietos schematiškai pavaizduotos 3 paveikslėlyje. Užduotyje bus nurodyta Bendrovės informacinėje sistemoje turima informacija apie Skaitiklio įrengimo vieta.



4 pav. Tipinės elektros apskaitos prietaisų montavimo vietos (1. Skaitiklis įrengtas namo viduje ant spec. platformos 2. Skaitiklis įrengtas įvadinėje apskaitos spintoje sumontuotoje ant namo išorinės sienos 3. Skaitiklis įrengtas įvadinėje apskaitos spintoje sumontuotoje ant tvoros (kito statinio) ar spec. stulpelio 4. Skaitiklis įrengtas kabelių skirstomojoje tranzitinėje spintoje 5. Skaitiklis įrengtas įvadinėje apskaitos spintoje sumontuotoje ant atramos 6. Skaitiklis įrengtas daugiabučio namo išorėje/viduje sumontuotoje įvadinėje apskaitos spintoje ar daugiabučio el. skydinėje įrengtoje namo bendro naudojimo laiptinėje.

7.3. Daugiabučių tipo namuose dujų apskaitos prietaisai dažniausiai įrengiami butuose (virtuvėse) arba bendro naudojimo laiptinėse. Nuosavų gyvenamųjų namų skaitikliai dažniausiai įrengiami Kliento namo (pastato) viduje (virtuvėje), spintoje ant namo sienos ar spintoje ant sklypo ribos (dažniausiai šalia bendro naudojamo kelio). Tipinės dujų skaitiklių įrengimo vietos schematiškai pavaizduotos 5 paveikslėlyje.



5 pav. Tipinės dujų apskaitos prietaisų montavimo vietos (1. Skaitiklis įrengtas namo viduje; 2. Skaitiklis įrengtas spintoje, sumontuotoje ant namo išorinės sienos; 3. Skaitiklis įrengtas apskaitos spintoje, sumontuotoje ant tvoros (kito statinio); 4. Skaitiklis įrengtas daugiabučio namo buto viduje (virtuvėje) ar daugiabučio namo bendro naudojimo laiptinėje įrengtoje spintoje).



## IV SKYRIUS

### 8. ELEKTROS ENERGIJOS APSKAITOS PRIETAISŲ NURAŠYMO DUOMENŲ APSIKEITIMO TECHNINĖ SPECIFIKACIJA

8.1. Šiame skyriuje pateikiamas duomenų apsiikeitimo aprašymas bei failų specifikaciją. Tam, kad Paslaugų teikėjui efektyviai būtų perduodamos darbo užduotys, Užsakovas darbo užduotis teikia elektroniniais failais, kuriuose pateikiama visa užduočiai atlikti reikalinga informacija. Paslaugų teikėjas atliktų užduočių rezultatus pateikia Užsakovui taip pat elektroniniais failais, kuriuos Užsakovas perskaito ir pateikia patvirtinimą arba klaidų protokolą.

8.2. Duomenų apsiikeitimo būdas:

8.2.1. Užsakovas suformuotus rodmenų nurašymo užduočių failus skelbia specialiai šiai paslaugai skirtoje failų skelbimo svetainėje <http://public.etic.lt/rnweb>. Paslaugų teikėjo darbuotojas registruojasi į svetainę jam suteiktu vartotojo vardu ir slaptažodžiu. Svetainėje pateikiamas Užsakovo Paslaugų teikėjui suformuotų failų sąrašas bei Paslaugų teikėjo pateiktų Užsakovui atsakymų failų sąrašas (su filtravimo pagal failo suformavimo datą galimybe). Duomenų failų formatas – csv (kabiliataškiais atskirtos reikšmės). Tekstinės reikšmės apskliaustos dvigubomis kabutėmis. Dešimtainis skirtukas – kablelis. Datos formatas – YYYY-MM-DD. Laiko formatas H:MI arba HH:MI. Pirmoje failo eilutėje – įrašo atributų (kolonėlių) pavadinimai. Failai laisvai atsidaro MS Excel, OpenOffice arba Google Docs programomis, jeigu aplinkoje nustatyti lietuviški regioniniai parametrai (tinkamas dešimtainis skirtukas, datos formatas). Svetainės neveikimo atveju Užsakovo ir Paslaugų teikėjo įgaliojimai atstovai gali failais keisti elektroniniu paštu. Užsakovui ir Paslaugų teikėjui suderinus, galės būti pateikta automatinio apsiikeitimo duomenimis per web servisus galimybė (ją įgyvendinus, atitinkamai bus patikslinta ši specifikacija).

8.3. Paslaugų teikėjui teikiami failai:

8.3.1. Failas pateikiamas portale arba portalui neveikiant, atsiunčiamas Paslaugų teikėjo įgaliojamam darbuotojui elektroniniu paštu.

8.3.2. Faile pateikiami rodmenų nurašymo užduočių duomenys. Gali būti pateikiama daugiau nei vienas užduočių failas (formavimo data ir laikas skirsis). Failo vardas:  
**RN\_padalinsy\_RRR\_NNNN\_YYYYMMDD\_HHMI.csv**

Padalinsy – padalinio pavadinimas (pvz.: Vilniaus regionas)

RRR – rangovo kodas

NNNN – plano kodas

YYYYMMDD – failo formavimo data

HHMI – failo formavimo laikas

8.3.3. 1 lentelėje nurodyti duomenys, kurie bus pateikiami Paslaugų teikėjui.

1 Lentelė

Atributai*
Paslaugos teikėjo kodas
Eilutės numeris plane
Plano kodas
Suformavimo data
Plano tipas
Kliento pavadinimas arba Vardas Pavardė

Kliento kodas
Objekto nr.
Kliento adresas (Struktūrizuotas: Apskritis/Savivaldybė, Seniūnija, Miestas-Kaimas/Gatvė/Vieta/Patalpa/Pašto indeksas)
Kliento telefonas
Kliento elektroninio pašto adresas
Objekto adresas (Struktūrizuotas: Apskritis/Savivaldybė, Seniūnija, Miestas-Kaimas/Gatvė/Vieta/Patalpa/Pašto indeksas)
Objekto tipas
Objekto pavadinimas
Objekto telefonas
Skaitiklio tipas
Skaitiklio numeris
Skaitiklio skalių skaičius
Skalių ženkliskumas (rodmenų ženkliskumo kontrolei suvedant duomenis)
Elektrinis adresas (struktūrizuotas)
Elektros apskaitos įrengimo vieta

\* Gali pasitaikyti duomenų klaidų, apie apskaitos taško įrengimo vietą, skaitiklio techninę informaciją. Ieškant skaitiklio, kurio rodmenis reikia nurašyti, užduotyje pateikiamą informaciją reikia vertinti kompleksiškai.

#### 8.4. Paslaugos teikėjo pateikiami failai:

8.4.1. Paslaugų teikėjas, atlikęs visas ar dalį gautų užduočių, rezultatus pateikia elektroniniais CSV formato failais, įkeldamas failą į portalą arba jei portalas neveikia, atsiunčia Užsakovo įgaliotam darbuotojui elektroniniu paštu. Paslaugų teikėjas rezultatų faile pateikia tik iki tos dienos įvykdytų (dar nepateiktų) užduočių rezultatus.

8.4.2. Rezultatų failą galima paruošti MS Excel arba OpenOffice programa, svarbu tik:

- išlaikyti 4 lentelėje nurodytą kolonėlių tvarką;
- failą išsaugoti CSV formatu (save as Comma Separated Values file);
- išlaikyti lietuviškus regioninius nustatymus (žr. 7.2 p.).

d) d) Vienne faila turi būti tik vieno padalinio (pvz., Vilniaus regiono) vykdytų užduočių rezultatai

8.4.3. Failo vardas privalo būti: **RN\_rezultatai\_RRR\_YYYYMMDD\_HHMI.csv**

RN\_rezultatai – bus nustatyta pagal įkėlimo metu nurodytą failo tipą

RRR – rangovo kodas (pagal įsiregistravusį naudotoją)

YYYYMMDD – failo įkėlimo data

HHMI – failo įkėlimo laikas\*

\* Negali būti dviejų identiškų įkeliamų failų pavadinimų (pvz., jei paslaugų teikėjas nori įkelti antra failą tos pačios dienos data, reikia nurodyti skirtingus HHMI parametrus).

#### 2 Lentelė

Atributas	Formatas/taisyklės	Paskirtis
-----------	--------------------	-----------

Plano kodas	Iš užduočių duomenų failo	
Objekto nr.	Iš užduočių duomenų failo	
Skaitiklio nr.	Iš užduočių duomenų failo	
Rodmuo D	Sveikasis skaičius	Vienos skalės skaitiklio rodmuo arba dviskalio skaitiklio dienos rodmuo
Rodmuo N	Sveikasis skaičius, neprivalomas dviskalio skaitiklio vientarifiui atsiskaitymo būdui	Dviskalio skaitiklio nakties rodmuo
Užduotis įvykdyta	YYYY-MM-DD	Užduoties įvykdymo data
Rezultatas	Vienas tekstas iš šių: Įvykdyta  Nepatekta  Gražinta <i>Pagal pateiktą klasifikatorių, gali būti patikslinta<sup>1</sup></i>	Pasirinkti pasiektą rezultatą.
Gražinimo priežastis	Vienas tekstas iš šių:  SAP  NVASUR  NAP*  NVV  TECHKL  NERASTA NAMUOSE  <i>Gražinimo priežastys nurodomos tik esant rezultatui Gražinta.</i>	Nurodyti vieną iš užduoties gražinimo priežasčių.  <i>* Jei įvertinus visas aplinkybes manote, kad skaitiklis nurodytas užduotyje pakeistas kitu skaitikliu, pasirenkama Gražinimo priežastis NAP, o atsakingam Užsakovo darbuotojui el. paštu papildomai turi būti pateikiama naujai įrengto skaitiklio informacija (pateikiamos informacijos formatas suderinamas Užsakovo ir Paslaugos teikėjo).</i>
Pastabos	Laisvas tekstas, pvz.:  Neįsileidžia klientas  Neteisingai nurodyta apskaitos įrengimo vieta  Paliktas pranešimas.  <i>Jei užduoties rezultatas Gražinta ar Nepatekta, pastabų laukas yra negaliojantis ir nepildomas<sup>2</sup></i>	

Patikslintas telefono nr	Neprivalomas (tekstas)	Nurodomas tik patikslintas telefono adresas (šios informacijos nerašyti pastabose)
Patikslintas vardas-pavardė arba įmonės pavadinimas	Neprivalomas (tekstas)	Nurodomas tik patikslintas vardas-pavardė, įmonės pavadinimas (šios informacijos nerašyti pastabose)
Patikslintas adresas	Neprivalomas (tekstas)	Nurodomas tik patikslintas adresas (šios informacijos nerašyti pastabose)
El. pašto adresas	Neprivalomas (tekstas)	Nurodomas tik patikslintas el. pašto adresas (šios informacijos nerašyti pastabose)

8.5. Duomenų importo metu bus tikrinamas informacijos teisingumas, mažiausiai pagal šias taisykles:

- a) vienos skalės skaitikliui turi būti užpildytas tik 1 kontrolinis rodmuo;
- b) daugiau nei 1 skalės skaitikliui turi būti užpildyti 2 kontroliniai rodmenys;
- c) rodmenys ženkliskumas turi būti ne didesnis už skalės ženkliskumą;
- d) rodmuo didesnis / mažesnis už anksčiau buvusį (jei skaitiklis leidžia persivertimą).

8.6. Jei duomenys importuojami sėkmingai ir be klaidų, pateikiamas tuščias importo klaidų failas.

8.7. Po failo importavimo, bus suformuota importo būsenos ir aptiktos klaidos pateikiamos importo rezultatų faile (žr. 7.7 p.).

8.8. Importo klaidų duomenų failas:

8.8.1. Failas pateikiamas portale, arba portalui neveikiant, atsiunčiamas Paslaugų teikėjo įgaliotam darbuotojui elektroniniu paštu;

8.8.2. Klaidos, kurių identifikavimui reikia Užsakovo darbuotojo patvirtinimo (papildomo tikrinimo), Paslaugų teikėjui gali būti pateikiamos atskiru failu.

8.8.3. 5 lentelėje nurodyti duomenys, kurie bus pateikiami Užsakovo Paslaugų teikėjui apie pateiktą klaidingą atliktos rodmenų nurašymo užduoties informaciją. Failo vardas:

**RN\_rezultatai\_klaidos\_RRR\_YYYYMMDD\_HHMM.csv** (Failo vardo

**RN\_rezultatai\_klaidos\_RRR\_YYYYMMDD\_HHMM** fragmentas suformuojamas pagal importuojamą RN užduočių rezultatų duomenų failo vardą).

3 Lentelė

Atributas
Plano kodas
Eilutės numeris plane
Objekto nr.
Įrengto skaitiklio nr.
Klaidos tekstas

## 9. DUJŲ APSKAITOS PRIETAISŲ NURAŠYMO DUOMENŲ APSIKEITIMO TECHNINĖ SPECIFIKACIJA

9.1. Šiame skyriuje pateikiamas duomenų apskeitimo aprašymas bei failų specifikacija. Tam, kad Paslaugų teikėjui efektyviai būtų perduodamos darbo užduotys, Užsakovas darbo užduotis teikia elektroniniais

failais, kuriuose pateikiama visa užduočiai atlikti reikalinga informacija. Paslaugų teikėjas atliktų užduočių rezultatus pateikia Užsakovui taip pat elektroniniais failais, kuriuos Užsakovas perskaito ir pateikia patvirtinimą.

## 9.2. Duomenų apsiųtimo būdas:

9.2.1. Užsakovas suformuotus rodmenų nurašymo užduočių failus sukelia Paslaugų teikėjo įgaliotam atstovui į FTP serverį xls formatu. Paslaugų teikėjo įgalioti atstovai įvykdytų užduočių failus xls formatu sukelia į FTP serverį. Datos formatas - YYYY-MM-DD. Failai laisvai atsidaro MS Excel aplinkoje nustatyti lietuviški regioniniai parametrai (tinkamas dešimtainis skirtukas, datos formatas). Užsakovo ir Paslaugų teikėjo įgalioti atstovai failais keičiasi FTP serveryje, apie failų įkėlimą pranešdami elektroniniu paštu.

## 9.3. Paslaugų teikėjui teikiami failai:

9.3.1. Įkeliamas Paslaugų teikėjo įgaliotam darbuotojui į FTP serverį.

9.3.2. Faile pateikiami rodmenų nurašymo užduočių duomenys. Gali būti pateikiama daugiau nei vienas užduočių failas (formavimo data ir laikas skirsis). Failo vardas: Miestas\_YYYYMMDD.xls

Miestas - miesto pavadinimas (pvz.: Vilnius);

YYYYMMDD – data (sekančio mėnesio užduočių, pvz.: 2016.09.01 reiškia, kad tai yra rugsėjo mėnesio užduočių failas).

## 9.4. 3 lentelėje nurodyti duomenys, kurie bus pateikiami Paslaugų teikėjui.

### 3 Lentelė. Atributai

Atributai*
Kliento abonento numeris
Kliento Vardas, Pavardė
Kliento telefono numeris
Kliento adresas (Kaimas/Gatvė/Namas/Butas)
Dujiniai prietaisai; skaitiklio įrengimo vieta
Skaitiklio tipas
Skaitiklio numeris
Plombos/ų numeris, lipduko numeris
Skaitiklio rodmens nurašymo vieta
Skaitiklio rodmuo m3
Pastabos

\* Gali pasitaikyti duomenų klaidų, apie skaitiklio techninę informaciją. Ieškant skaitiklio, kurio rodmenis reikia nurašyti, užduotyje pateikiamą informaciją reikia vertinti kompleksiskai.

## 9.4. Paslaugos teikėjo pateikiami failai:

9.4.1. Paslaugų teikėjas, atlikęs visas ar dalį gautų užduočių, rezultatus sukelia Užsakovo įgaliotam darbuotojui į FTP serverį xls formato failais. Paslaugų teikėjas rezultatų faile pateikia tik iki tos dienos įvykdytų (dar nepateiktų) užduočių rezultatus.

9.4.2. Rezultatų failas turi būti paruoštas MS Excel programa, svarbu tik:

a) išlaikyti 4 lentelėje nurodytą kolonėlių tvarką;

b) failą išsaugoti xls formatu;

- c) išlaikyti lietuviškus regioninius nustatymus;  
d) viename faile turi būti tik vieno padalinio (pvz., Vilniaus regiono) vykdytų užduočių rezultatai.

9.4.3. Failo vardas privalo būti: RN\_rezultatai\_RRR\_YYYYMMDD\_HHMI.xls

RN\_rezultatai - bus nustatyta pagal įkėlimo metu nurodytą failo tipą

RRR - rangovo kodas (pagal įsiregistravusį naudotoją)

YYYYMMDD - failo įkėlimo data

HHMI - failo įkėlimo laikas\* \* Negali būti dviejų identiškų įkeliamų failų pavadinimų (pvz., jei paslaugų teikėjas nori įkelti antra failą tos pačios dienos data, reikia nurodyti skirtingus HHMI parametrus).

Atributas	Formatas/taisyklės	Paskirtis
Skaitiklio nr.	Iš užduočių duomenų failo	
Rodmuo	Sveikasis skaičius	
Užduotis įvykdyta	YYYY-MM-DD	Užduoties įvykdymo data
Rezultatas	Vienas tekstas iš šių: Įvykdyta  Nepatekta  Gražinta  Pagal pateiktą klasifikatorių, gali būti patikslinta.	Pasirinkti pasiektą rezultatą.
Gražinimo priežastis	Vienas tekstas iš šių: SAP NVASUR NAP* NVV DUJŲ NUOTĖKIS NERASTA NAMUOSE  Gražinimo priežastys nurodomos tik esant rezultatui Gražinta.	Nurodyti vieną iš užduoties gražinimo priežasčių.  <i>* Jei įvertinus visas aplinkybes manote, kad skaitiklis nurodytas užduotyje pakeistas kitu skaitikliu, pasirenkama Gražinimo priežastis NAP, o atsakingam Užsakovo darbuotojui el. paštu papildomai turi būti pateikiama naujai įrengto skaitiklio informacija (pateikiamos informacijos formatas suderinamas Užsakovo ir Paslaugos teikėjo).</i>
Pastabos	Laisvas tekstas, pvz.: Neįsileidžia klientas Neteisingai nurodyta apskaitos įrengimo vieta Paliktas pranešimas  <i>Jei užduoties rezultatas Gražinta ar Nepatekta, pastabų laukas yra negaliojantis ir nepildomas</i>	
Patikslintas telefono numeris	Neprivalomas (tekstas)	Nurodomas tik patikslintas telefono adresas (šios informacijos nerašyti pastabose)

Patikslintas vardas-pavardė	Neprivalomas (tekstas)	Nurodomas tik patikslintas vardas-pavardė, įmonės pavadinimas (šios informacijos nerašyti pastabose)
Patikslintas adresas	Neprivalomas (tekstas)	Nurodomas tik patikslintas adresas (šios informacijos nerašyti pastabose)
El. pašto adresas	Neprivalomas (tekstas)	Nurodomas tik patikslintas el. pašto adresas (šios informacijos nerašyti pastabose)

9.5. Duomenų įkėlimo metu bus tikrinamas informacijos teisingumas, mažiausiai pagal šias taisykles:

- a) rodmens ženkliškumas turi būti ne didesnis už skalės ženkliškumą;
- b) rodmuo didesnis / mažesnis už anksčiau buvusį (jei skaitiklio rodmenys persivertė).

9.6. Jei duomenys įkeliami sėkmingai ir be klaidų, tuomet rezultatai užskaitomi kaip įvykdyti;

9.7. Po rezultatų įkėlimo, jei aptiktos klaidos, jos pateikiamos xls formatu;

9.8. Klaidų duomenų failas:

9.8.1. Failas atsiunčiamas Paslaugų teikėjo įgaliotam darbuotojui elektroniniu paštu;

9.8.2. Klaidos, kurių identifikavimui reikia Užsakovo darbuotojo patvirtinimo (papildomo tikrinimo), Paslaugų teikėjui gali būti pateikiamos atskiru failu.

---

#### **PRIEDAI:**

Priedas Nr. 1 APSKAITOS PRIETAISO RODMENŲ NURAŠYMO PROCESAS

Priedas Nr. 2 DARBŲ TECHNOLOGINĖ KORTA. Elektra

Priedas Nr. 3 DARBŲ TECHNOLOGINĖ KORTA. Dujos

---